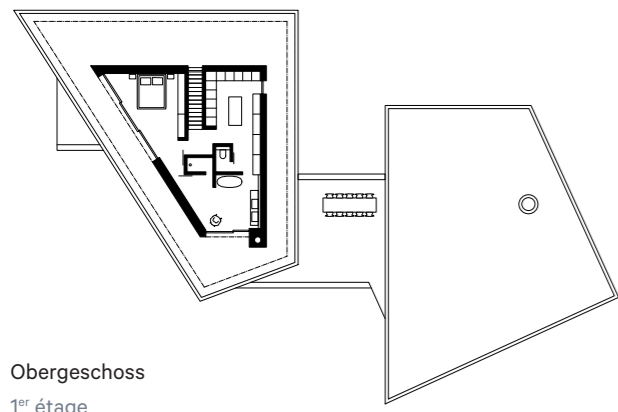


Haus am See, Sutz-Lattrigen (BE)

Bart & Buchhofer Architekten AG



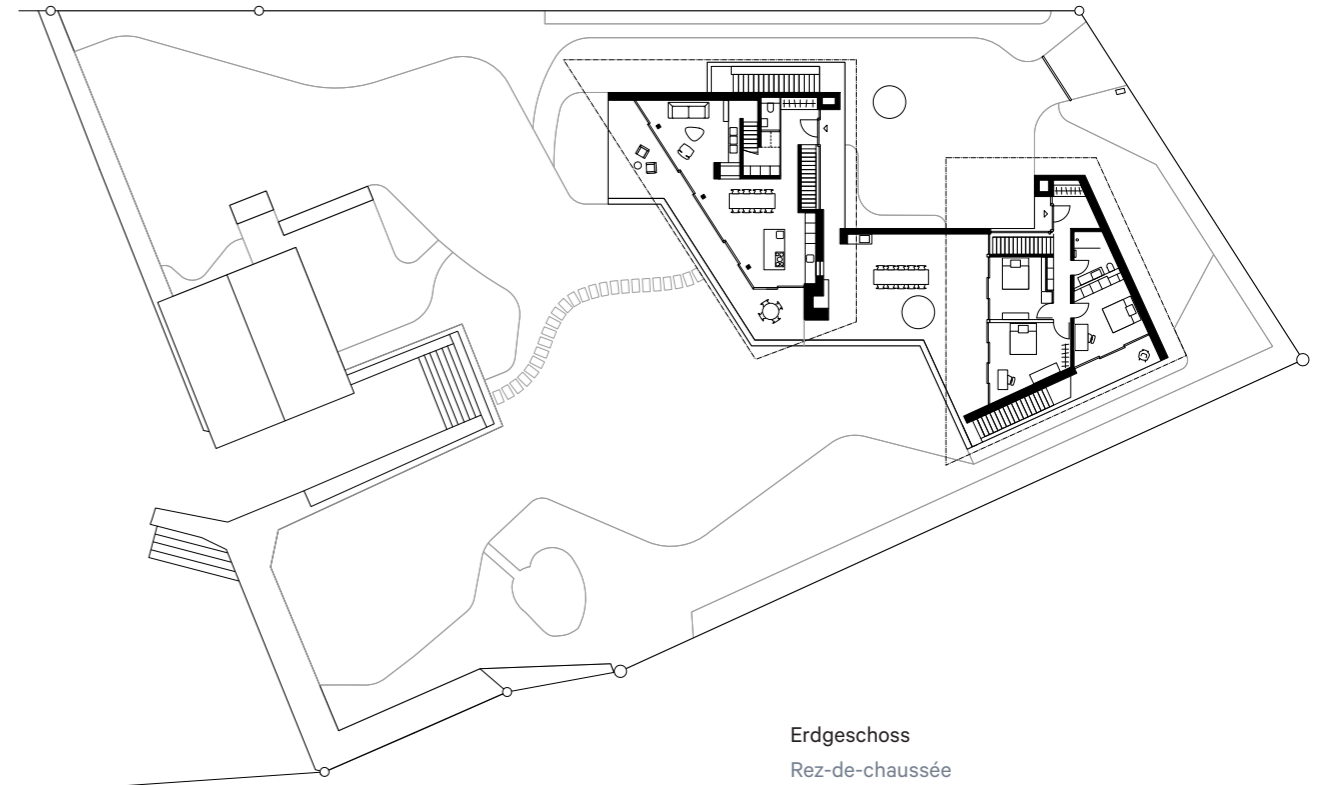
Die Parzelle grenzt im Westen unmittelbar an den Bielersee und ist von einer intensiven Vegetation gesäumt. Geprägt durch ihre differenzierte Raumabfolge entspricht die Typologie der Wohnlandschaft den programmatischen, wie auch den räumlichen, topografischen und baurechtlichen Anforderungen. Fünf artikulierte Wandscheiben in Sichtbeton gliedern das Grundstück, die ausragenden Dachplatten schützen vor Witterung. Der Koch-, Ess- und Wohnbereich weitet sich im Erdgeschoss als modulierte Terrasse zum Garten. Grosszügige Stufen verbinden die von Hochwasser bestimmte Erdgeschosskote und das tiefer gelegene Terrain. Eine über ein Sitzpodest erschlossene Treppe führt in den zurückversetzten Aufbau mit Schlafbereich, Ankleide und Bad. Die einheitliche Materialisierung in Sichtbeton mit den Einbauten in gedämpfter Lärche prägen die kraftvolle und gelassene Wohnatmosphäre.



Obergeschoss
1^{er} étage

Bezugsfertigstellung | Première mise en service: 2020
Grundstücksfläche | Surface du terrain: 2200 m²
Nutzfläche | Surface utile: 342 m²
Gebäudevolumen | Volume bâti: 1785 m³

À l'ouest, la parcelle longe directement le lac de Bière et est bordée d'une végétation intensive. Caractérisée par une séquence d'espaces différents, la typologie d'habitation répond aux exigences du programme, de l'espace, de la topographie et au droit de la construction. Cinq murs articulés en béton brut structurent la parcelle et des dalles de toiture en porte-à-faux protègent des intempéries. L'espace regroupant la cuisine, la salle à manger et le salon se prolonge dans le jardin sur une terrasse modulée. De grandes marches relient le niveau du rez-de-chaussée, défini par les crues et le terrain situé en contre-bas. Des escaliers accessibles depuis une estrade mènent à l'étage supérieur disposé en retrait, qui abrite les chambres à coucher, le dressing et la salle de bain. L'uniformisation de la matérialité par le béton brut et les éléments encastrés en mélèze traité à la vapeur donnent une ambiance puissante et décontractée à l'habitation.



Erdgeschoss
Rez-de-chaussée

Die Vielfalt Schweizer Architektur wird durch den Arc-Award erneut sichtbar und damit einem breiten Publikum zugänglich gemacht, was uns sehr freut. Dieser Architektur fühlen wir uns in besonderer Weise verbunden, weil seit 35 Jahren Betonbauteile von Elsässer in der Schweiz eingesetzt werden. Industriell vorgefertigte Betonteile sind seit der Moderne wichtige Gestaltungselemente zeitgenössischer Architektur. Mit einer innovativen Produktpalette bietet Elsässer das Gesamtkonzept für nachhaltige Gebäude der Zukunft. Für hohe Energieeffizienz ist insbesondere die Thermowand mit integrierter Technik ein flexibles, wirtschaftliches Wandsystem.

Une fois de plus, l'Arc-Award met en lumière la diversité de l'architecture suisse tout en la rendant accessible à un large public. C'est une très grande joie. Nous entretenons un lien particulier avec cette architecture car cela fait 35 ans que des éléments en béton d'Elsässer sont mis en œuvre en Suisse. Depuis l'ère moderne, l'utilisation d'éléments en béton préfabriqués occupe une place majeure dans l'architecture contemporaine. Avec une gamme de produits innovants, Elsässer propose un concept global pour les bâtiments durables de l'avenir. Ainsi, les prémurs thermiques dotés d'une technologie intégrée assurent un système de parois modulaire et économique qui se caractérise par son excellente efficacité énergétique.



Marlies Elsässer-Heitz
Dipl.Ing. (FH)
Geschäftsleiterin

Marlies Elsässer-Heitz
ingénieure diplômée (HES)
gérante

